

 Promotora Energética del Centro	PLAN ESTRATÉGICO DE TECNOLOGÍAS DE INFORMACIÓN Y COMUNICACIÓN	CÓDIGO: GA-MN-003
		VERSION: 001
		FECHA: 30-09-2022

CONTENIDO

1	INTRODUCCIÓN	2
2	OBJETIVO	2
3	ALCANCE	2
4	ESTRATÉGIA	3
4.1	Estrategia de TI	3
5	USO Y APROPIACIÓN DE LA TECNOLOGÍA	3
5.1	Sistemas de Información	5
5.2	Activos de Información	6
5.3	Conectividad: Internet 200 MB.....	7
5.4	Infraestructura de redes y conectividad	7
5.5	Esquema de soporte a usuarios internos.....	7
5.6	Nivel de competencias de capacitación para el buen uso de la plataforma.....	8
5.7	Alineaciones de TI con los procesos.....	8
6	MODELO DE GESTIÓN DE TI	9
6.1	Estrategia de TI	9
6.2	Definición de los Objetivos estratégicos de TI.....	10
7	GOBIERNO DE TI	11
7.1	Cadena de Valor de TI.....	12
7.2	Indicadores.....	12
7.3	Estructura Organizacional TI	13
7.4	Roles y Responsabilidades:.....	14
7.5	Inventario Tecnológico Actual.....	14
7.6	Red de datos	17
7.6.1	Equipos de regulación de energía	18
7.6.2	Servicios de Internet	18

 Promotora Energética del Centro	PLAN ESTRATÉGICO DE TECNOLOGÍAS DE INFORMACIÓN Y COMUNICACIÓN	CÓDIGO: GA-MN-003
		VERSION: 001
		FECHA: 30-09-2022

1 INTRODUCCIÓN

El Plan Estratégico de Tecnología de la Información y las Comunicaciones de Promotora Energética del Centro, busca fortalecer las estrategias de tecnología de la información, partiendo desde sus componentes de sistemas de información, uso y apropiación de las TIC's, gobierno en línea y demás componentes de software y hardware con los cuales se pretende establecer el valor estratégico, logrando satisfacer las necesidades de la organización y la ciudadanía en general mediante la ejecución efectiva y transparente de los recursos de inversión.

La Promotora se está transformando en una organización digital abierta con la incorporación de las TIC's de forma transversal en su operación y procesos tradicionales, cambiando su funcionamiento interno y la relación con los ciudadanos y grupos de interés.

De acuerdo con la metodología desarrollada se abordarán los siguientes frentes: Establecimiento de un derrotero que permita desde el proceso de tecnología identificar todos los aspectos necesarios para el normal funcionamiento de la empresa. Gestionar software que permita optimizar la comunicación interna y externa de la organización, esto incluye estructura de archivos, copias de seguridad y trazabilidad de la información.

2 OBJETIVO

Establecer la proyección de la estrategia de TI en la Promotora, para la vigencia 2022-2023, en la cual se incorporen estrategias de gobierno en cuanto a TI, plataformas de información y servicios tecnológicos en general, teniendo en cuenta cambios normativos, avances tecnológicos y las necesidades y proyectos que en materia tecnológica requiera la entidad para el cumplimiento del plan estratégico institucional.

3 ALCANCE

El presente Plan estratégico de Tecnologías de Información observa los lineamientos en el Marco de Referencia de Arquitectura Empresarial del Estado Colombiano y sobre todo en cada uno de sus dominios:

- Estrategia TI
- Sistemas de Información
- Servicios tecnológicos
- Uso y Apropiación de TI

 Promotora Energética del Centro	PLAN ESTRATÉGICO DE TECNOLOGÍAS DE INFORMACIÓN Y COMUNICACIÓN	CÓDIGO: GA-MN-003
		VERSION: 001
		FECHA: 30-09-2022

4 ESTRATÉGIA

- Las TIC's serán consideradas como un elemento del más alto valor estratégico en la entidad
- La información y los datos serán considerados como uno de los activos más valiosos de la Promotora. Su gestión y gobierno hará que se encuentren disponibles de manera oportuna, veraz, estandarizada, con alta calidad y enfocada a apoyar los procesos de toma de decisiones estratégicas y administrativas.
- La gestión de los servicios de TI se llevará a cabo con tecnología, sostenible y escalable, de acuerdo con las tendencias tecnológicas en la materia.
- El éxito de los proyectos TI estará dado por alto del nivel de compromiso, uso y apropiación por parte de todos los colaboradores de la empresa.
- Todo proyecto relacionado con el uso de tecnología estará acompañado por parte del Área de Sistemas, desde su conceptualización, hasta su implementación, seguimiento y evaluación.
- Alinear las soluciones con los procesos, aprovechando las oportunidades de la tecnología, según el costo/beneficio.

4.1 Estrategia de TI

Quiénes somos

La Promotora Energética del Centro S.A.S E.S.P Es una empresa que surgió como la transformación de la Promotora Miel II, en el mes de mayo de 2020 se consolida como una empresa estratégica que opera con el propósito de cubrir las necesidades energéticas del departamento y el país generando rentabilidad y aporte al plan integral de gestión del cambio climático. Así mismo presenta una perspectiva a través de 4 principales líneas de trabajo, enfocadas en sistemas modernos, proyectos financieros y sostenibles, pero sobre todo amigables con el medio ambiente.

5 USO Y APROPIACIÓN DE LA TECNOLOGÍA

En materia de Uso y Apropiación de TI la entidad involucra a los participantes de cada proyecto a tener una colaboración activa en todas sus etapas; desde que se presenta la propuesta para la solución pasando por la capacitación, parametrización, entrenamiento hasta llegar a la producción. De esta forma se busca que se tenga el conocimiento y haya una apropiación por parte de los funcionarios y colaboradores de la solución que se está incorporando en la entidad. Igualmente, durante el conocimiento de cada nuevo funcionario en un proceso se orienta en el manejo de las diferentes herramientas informáticas con que cuenta para el desarrollo de sus actividades y el cumplimiento de sus funciones.

 Promotora Energética del Centro	PLAN ESTRATÉGICO DE TECNOLOGÍAS DE INFORMACIÓN Y COMUNICACIÓN	CÓDIGO: GA-MN-003
		VERSION: 001
		FECHA: 30-09-2022

Basados en la situación actual, en el siguiente cuadro se evidencia el uso y apropiación de tecnología por parte de la entidad:

Principales actividades que se llevan a cabo	El proceso de sistemas el cual abarca comunicaciones y tecnología de la Promotora, apoyan actividades que tienen como finalidad brindar un servicio con eficiencia, eficacia y calidad. Las principales actividades son mantener la infraestructura tecnológica operativa y disponible, y unos niveles de servicio frente al soporte prestado a los usuarios internos.
Productos o servicios que se prestan	<ul style="list-style-type: none"> - Soporte y mantenimiento a los sistemas de información, infraestructura de comunicaciones y equipos de cómputo de los usuarios de la entidad. - Apoyo a la Supervisión de los contratos de soporte de tecnología. - Revisión y control al inventario tecnológico. - Soporte tecnológico a usuarios internos. - Apoyo en aspectos de tecnología a proyectos que tengan este componente.
Herramientas de TI que apoyan las actividades y la prestación de los servicios	<p>El ERP Financiero es transversal a varios procesos: Servicios financieros (Contabilidad, Tesorería, Presupuesto) (Gestión de talento humano, Inventarios y activos fijos), Correo Electrónico office 365 almacenamiento en One drive:</p> <ul style="list-style-type: none"> - Transversal a toda la entidad - Página web www.promotoraenergeticacentro.com
Perfil del Técnico profesional al frente de TI	El perfil del profesional al frente del área de TI se enmarca en la necesidad de mantener la plataforma tecnológica en óptimas condiciones de operatividad

 Promotora Energética del Centro	PLAN ESTRATÉGICO DE TECNOLOGÍAS DE INFORMACIÓN Y COMUNICACIÓN	CÓDIGO: GA-MN-003
		VERSION: 001
		FECHA: 30-09-2022

Recursos dedicados a TI: humanos y tecnológicos.	Recurso Humano: <ul style="list-style-type: none"> - Contratista Apoyo Sistemas Recursos Tecnológicos - Canales de Internet y de comunicaciones unificadas - 1 Red Inalámbrica - Switches LAN - Plataformas de Software (ERP, Gestión activos, - Servidor de Archivos - Software de backups
--	--

5.1 Sistemas de Información

En relación con el dominio de Sistemas de Información, la entidad ha venido concientizando en el cumplimiento de las políticas de seguridad informática (en desarrollo), las cuales buscan que se tenga un manejo eficiente de los sistemas de información que se les proporciona, así como de la seguridad de la información y lo que representa para la Promotora, el cuidado y obligación de manejo de correos electrónicos oficiales y el buen uso del internet para el cumplimiento de sus funciones. Se nos presentan retos para la implementación de datos abiertos de los sistemas de información y la formulación e implementación de herramientas para gestionar el ciclo de vida de los sistemas. Así mismos retos en materia de implementación de recomendaciones de estilo y usabilidad en los sistemas de información, y la incorporación y seguimiento a mecanismos de auditoría, seguridad, privacidad y trazabilidad en los sistemas.

En la actualidad la empresa cuenta con una serie de sistemas de información que apoyan algunos de sus procesos, estos son:

- ERP Financiero Solution System Todos los Procesos Financieros
- Intranet Proceso de información corporativa
- One Drive Sistemas de Backups

- Página web www.promotoraenergeticacentro.com

- Todos los procesos
- Correo electrónico (office 365) Todos los procesos
- Ofimática Todos los procesos

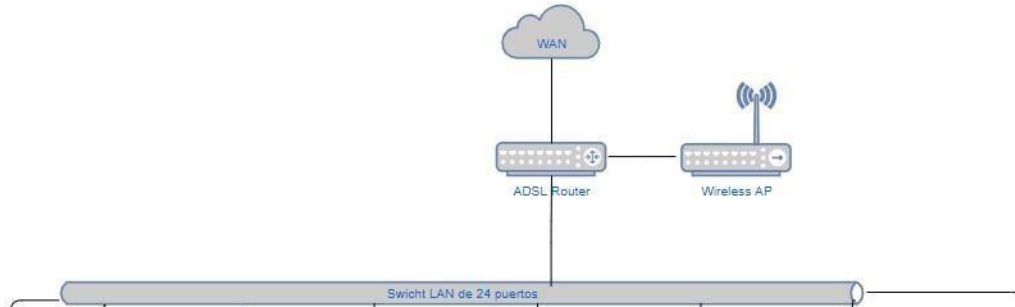
 Promotora Energética del Centro	PLAN ESTRATÉGICO DE TECNOLOGÍAS DE INFORMACIÓN Y COMUNICACIÓN	CÓDIGO: GA-MN-003
		VERSION: 001
		FECHA: 30-09-2022

5.2 Activos de Información

TIPO DE ACTIVO	NOMBRE	DESCRIPCION
Aplicaciones de software	ERP solution systems	Sistemas de información financiero que integra los procesos contables, presupuesto, tesorería, recursos humanos
Aplicaciones de software	Página web www.promotoraenergeticacentro.com	Sistema para la publicación de contenidos hacia el exterior, información de interés normativa, contractual
Aplicaciones de software	Sistema de respaldo de back up	Sistema en la nube para continuidad de negocio y de respaldo de la información
Servicios	Correo electrónico office 365	Plataforma de MS OFFICE 365 que soporta correos electrónicos y sincronización
Servicios	Internet via fibra óptica con tecnología GPON	Prestación de servicio Publico
Servicio	Impresión	Prestación de servicio outsourcing para impresión monocromática laser y a color por inyección de tinta
Servicio	File server	Repositorio en red para manejo de archivos internos, públicos y privados para trabajo colaborativo
Hardware	Equipos de cómputo para funcionarios y contratistas	Plataforma física de trabajo, equipos portátiles y de escritorio.

 Promotora Energética del Centro	PLAN ESTRATÉGICO DE TECNOLOGÍAS DE INFORMACIÓN Y COMUNICACIÓN	CÓDIGO: GA-MN-003
		VERSION: 001
		FECHA: 30-09-2022

5.3 Conectividad: Internet 200 MB



- Equipos interconectados en sede principal 13
 - 1 servidor de archivos
 - 8 equipos portátiles
 - 6 equipos todo en uno
- Equipos interconectados en sede alterna 2
 - Impresora multifuncional laser monocromática sede principal 1
 - Impresora multifuncional laser monocromática sede alterna 1

5.4 Infraestructura de redes y conectividad

SERIAL	MODELO	TIPO	MARCA
	Huawei -	ADSL	Huawei
	TENDA – 24P	SWICH 10-100-1000 GB	TENDA
	TENDA dc	ROUTER 450MBPS	TENDA
	TP LINK	ACCES POINT 150MBPS	TP LINK

5.5 Esquema de soporte a usuarios internos

 Promotora Energética del Centro	PLAN ESTRATÉGICO DE TECNOLOGÍAS DE INFORMACIÓN Y COMUNICACIÓN	CÓDIGO: GA-MN-003
		VERSION: 001
		FECHA: 30-09-2022

Las incidencias técnicas o solicitudes de soporte relacionadas con infraestructura tecnológica, de comunicaciones, impresión, telefonía IP, software, plataforma tecnológica ERP IAS Solution tendrán los siguientes canales de recepción:

- Correo electrónico a las cuentas: sistemas@promotoraenergeticacentro.com
- Llamada telefónica
- Presencial
- CHATS TEAMS OFFICE 365

5.6 Nivel de competencias de capacitación para el buen uso de la plataforma

Área	Temas
Seguridad de la Información	Capacitación/Actualización en competencias y nuevas tendencias en seguridad y la información y la ciberseguridad.
Gobierno Digital	Capacitación/Actualización en competencias de Gobierno Digital
Ofimática	-Manejo de Word, Excel, power point, Outlook
Internet	-Buscadores, navegadores configuraciones de seguridad

5.7 Alineaciones de TI con los procesos

Cada proceso del Instituto tiene incorporada la tecnología como factor de gestión, con el fin de adelantar dichos procesos con eficiencia, transparencia y que agreguen valor a la gestión:

PROCESO	SISTEMA DE INFORMACION O RECURSO TECNOLÓGICO
ÁREA TÉCNICA	CORREOS ELECTRONICOS, DRIVE ONERESPALDO BACK UP, AUTOCAD LT SISTEMA FOTOVOLTAICO REPOSITORIO DE ARCHIVOS

 Promotora Energética del Centro	PLAN ESTRATÉGICO DE TECNOLOGÍAS DE INFORMACIÓN Y COMUNICACIÓN	CÓDIGO: GA-MN-003
		VERSION: 001
		FECHA: 30-09-2022

AREA ADMINISTRATIVA	CORREO ELECTRÓNICO ERP SOLUTION SYSTEMS ERP FINANCIERO SISTEMA DE GESTIÓN DOCUMENTAL REPOSITORIO SERVIDOR DE ARCHIVOS CORREO ELECTRÓNICO
COMUNICACIONES	CORREO ELECTRÓNICO SISTEMA DE GESTIÓN DOCUMENTAL REPOSITORIO SERVIDOR DE ARCHIVOS CORREO ELECTRÓNICO
ADMINISTRACION DE RECURSOS Y SISTEMAS	ERP INVENTARIOS SISTEMA DE GESTIÓN DOCUMENTAL REPOSITORIO SERVIDOR DE ARCHIVOS CORREO ELECTRÓNICO

6 MODELO DE GESTIÓN DE TI

A continuación, se describe el modelo estratégico de gestión de tecnologías de información del, el cual se continuará madurando de forma continua durante los próximos años. Este modelo se plantea desde el punto de vista de cada uno de los dominios del Marco de Referencia de Arquitectura Empresarial del Estado Colombiano, en atención a los lineamientos de MINTIC y busca lograr alinear de forma efectiva la tecnología al actuar estratégico y de gestión de la entidad.

6.1 Estrategia de TI

La estrategia de TI está establecida en función de la generación de valor para la entidad a partir del acceso, uso y aprovechamiento de la tecnología para el cumplimiento de sus metas estratégicas. Se plantea una visión estratégica a ser desarrollada al menos en cuatro años teniendo claro que será requerida su actualización anualmente. Lo anterior permitirá generar una permanente alineación con los planes de la entidad, e incorporar de forma oportuna nuevos desarrollos o tendencias tecnológicas a la gestión de la empresa. La estrategia TI se guiará por los siguientes principios:

 Promotora Energética del Centro	PLAN ESTRATÉGICO DE TECNOLOGÍAS DE INFORMACIÓN Y COMUNICACIÓN	CÓDIGO: GA-MN-003
		VERSION: 001
		FECHA: 30-09-2022

- Contribuirá de forma directa el cumplimiento de las metas estratégicas.
- Permitirá contar con información oportuna y completa que optimice los procesos de toma de decisiones estratégicas y administrativas
- Facilitará y potenciará el trabajo del equipo de colaboradores de la empresa
- Se sustentará en una inversión racional y sostenible de recursos que genere el máximo beneficio para la empresa al menor costo posible.

6.2 Definición de los Objetivos estratégicos de TI

La gestión estratégica de TI tendrá como objetivos:

- Orientar el desarrollo e implementación de los servicios de la página WEB de la empresa en los lineamientos propuestos por la Estrategia de Gobierno en Línea
- Promover entornos de optimización de recursos tecnológicos que faciliten un aprovechamiento de la información para la toma de decisiones y acciones por parte de la alta gerencia de la empresa.
- Apoyar la toma de decisiones estratégicas y operativas del instituto basadas siempre en datos e información oportuna, pertinente y de calidad.
- Establecer los mecanismos y estrategias orientadas en el mejoramiento de los servicios de conectividad y comunicaciones de la empresa.
- Automatizar los procesos y procedimientos internos de la entidad en su unidad de negocios Miel II, alumbrado público, eficiencia energética, PCHs contando con las condiciones de infraestructura y servicios tecnológicos requeridos y asegurando la generación de capacidades en el equipo para su aprovechamiento.

Por lo tanto, de acuerdo con estos objetivos definidos se deben enfocar todas las acciones para cumplirlos. Así mismo estos objetivos son susceptibles de actualización en las distintas revisiones que se hagan en la empresa y en todo caso su implementación estará sujeta a las condiciones de aprobación presupuestal de los recursos en los casos que sea necesarios.

 Promotora Energética del Centro	PLAN ESTRATÉGICO DE TECNOLOGÍAS DE INFORMACIÓN Y COMUNICACIÓN	CÓDIGO: GA-MN-003
		VERSION: 001
		FECHA: 30-09-2022

7 GOBIERNO DE TI

La empresa ha iniciado progresivamente su esquema de Gobierno de TI, orientando sus esfuerzos hacia la transformación organizacional, la optimización en el esfuerzo y pertinencia de la toma de decisiones, la promoción del liderazgo en el terreno de las tecnologías de la información.



Fuente: Modelo de Gestión IT4 – MINTIC

En la estrategia de TI debe contar con una serie de documentos de alcance institucional expedidos desde el área de Tecnología, los cuales se relacionan a continuación:

NOMBRE	VERSION
CARACTERIZACIÓN DE PROCESOS	01
CRONOGRAMA DE MANTENIMIENTO INFRAESTRUCTURA TECNOLÓGICA	01
PROCEDIMIENTO PARA LA REALIZACIÓN DE BACKUP Y RESTAURACIÓN DE INFORMACIÓN	01
PROCEDIMIENTO MANTENIMIENTO PREVENTIVO SISTEMAS DE INFORMACIÓN	01
PROCEDIMIENTO PARA LA GESTIÓN DE CAMBIOS TECNOLÓGICOS (RFC)	01

 Promotora Energética del Centro	PLAN ESTRATÉGICO DE TECNOLOGÍAS DE INFORMACIÓN Y COMUNICACIÓN	CÓDIGO: GA-MN-003
		VERSION: 001
		FECHA: 30-09-2022

PROCEDIMIENTO PARA LA ATENCIÓN DE INCIDENCIAS TÉCNICAS Y/O SOPORTE TÉCNICO	01
PLAN ESTRATÉGICO DE TECNOLOGIA	01
MANUAL DE POLÍTICAS DE SEGURIDAD DE LA INFORMACIÓN Y LA CIBERSEGURIDAD	01
INVENTARIO DE ACTIVOS DE INFORMACIÓN TECNOLÓGICA	01
POLITICAS TRATAMIENTO DE DATOS PERSONALES	01
TOPOLOGÍAS DE RED	01

7.1 Cadena de Valor de TI

Se adelantará las acciones necesarias para modificar su proceso de gestión de TIC de forma tal que se adopte una cadena de valor que cumpla con las siguientes condiciones generales:



7.2 Indicadores

Con objeto de realizar seguimiento a la gestión estratégica de TI en la entidad se adoptarán y medirán de forma periódica los siguientes indicadores:

 Promotora Energética del Centro	PLAN ESTRATÉGICO DE TECNOLOGÍAS DE INFORMACIÓN Y COMUNICACIÓN	CÓDIGO: GA-MN-003
		VERSION: 001
		FECHA: 30-09-2022

TEMA	INDICADOR
Proyectos estratégicos TI	Nivel de avance en la implementación de los proyectos estratégicos TI
Gestión TI	Porcentaje de ejecución anual de disponibilidad de los servicios TI
Gestión de recursos	Porcentaje de ejecución de presupuesto destinado a TI Porcentaje de presupuesto de la organización destinado a temas TI Número de proyectos con evaluación de opciones de adquisición TI
Estrategia G.E.L.	Nivel de avance de la Estrategia de Gobierno en línea por cada uno de sus componentes

De manera complementaria, el área de tecnología definió una serie de indicadores de autogestión, los cuales se mencionan a continuación:

TEMA	INDICADOR
Proyectos estratégicos TI	Nivel de avance en la implementación de los proyectos estratégicos TI
Gestión de recursos	Porcentaje de ejecución de presupuesto destinado a TI
Porcentaje de presupuesto de la organización destinado a temas TI	Número de proyectos con evaluación de opciones de adquisición TI
Soporte técnico cliente	Número de casos atendidos sobre el total de interno casos.
Seguridad de la información	Número de casos materializados atendidos sobre el total de casos presentados.
Contratos de soporte	Cumplimiento real del contrato de soporte frente al cumplimiento programado

7.3 Estructura Organizacional TI

Con el fin de mantener una estructura de funciones y roles del área de tecnología, La promotora debe contar con la siguiente estructura de personal:

 Promotora Energética del Centro	PLAN ESTRATÉGICO DE TECNOLOGÍAS DE INFORMACIÓN Y COMUNICACIÓN	CÓDIGO: GA-MN-003
		VERSION: 001
		FECHA: 30-09-2022

CARGO		CANTIDAD	TIPO DE CONTRATACION	PERFIL
Contratista	Apoyo Sistemas	1	Contratista	Carrera técnica – Tecnólogo-profesional y afines en soporte tecnológico. Y administración TI con experiencia mínima de 5 años

7.4 Roles y Responsabilidades:

- Implementar y asesorar en su aplicación la estructura tecnológica de informática que brinde el apoyo necesario a las distintas áreas de la empresa.
- Analizar y evaluar las necesidades de sistematización de las dependencias de la empresa.
- Supervisar las aplicaciones incluidas en el sistema de información de la empresa, velando por su implementación, integridad para que coadyuven a la confiabilidad de la información procesada.
- Asesorar a los empleados en la operación y uso de los equipos de procesamiento electrónico de datos.
- Elaborar y desarrollar los manuales para el manejo correcto de las aplicaciones, tanto propias como externas.
- Vigilar el correcto uso y manejo de los recursos informáticos y elaborar planes de contingencia de informática para la empresa.

7.5 Inventario Tecnológico Actual

La Promotora cuenta con una estructura informática compuesta por una red de equipos portátiles y estaciones de trabajo, rack de red LAN, UPS 3 kva para los equipos y dispositivos de red, regulada para toda la oficina donde funcionan las oficinas de la empresa

DETALLE	FECHA COMPRA	ESTADO
"VIDEO BEAN-"PROYECTOR DLP XGA 1024X768 TIPO DLP 3600LM	30/09/2020	ac



**Promotora
Energética
del Centro**

**PLAN ESTRATÉGICO DE
TECNOLOGÍAS DE INFORMACIÓN
Y COMUNICACIÓN**

CÓDIGO: GA-MN-003

VERSION: 001

FECHA: 30-09-2022

COMPUTADOR TODO EN UNO-AIO HP 22 WINDOWS 10 HOME INTEL® CORE [®] i3-8130U DUAL-CORE 21,5" DE DIAGONAL FULL HD IPS WLED Y MICROBORDE (1920 X 1080) 4 GB	30/09/2020	ac
COMPUTADOR TODO EN UNO-AIO HP 22 WINDOWS 10 HOME INTEL® CORE [®] i3-8130U DUAL-CORE 21,5" DE DIAGONAL FULL HD IPS WLED Y MICROBORDE (1920 X 1080) 4 GB	30/09/2020	ac
COMPUTADOR TODO EN UNO-AIO HP 22 WINDOWS 10 HOME INTEL® CORE [®] i3-8130U DUAL-CORE 21,5" DE DIAGONAL FULL HD IPS WLED Y MICROBORDE (1920 X 1080) 4 GB	30/09/2020	ac
Computador -Portatil	26/08/2015	ac
Computador -todo en uno con teclado-maus	26/08/2015	ac
Computador -todo en uno con teclado-mouse	26/08/2015	ac
Computador -todo en uno con teclado-maus	26/08/2015	ac
COMPUTADOR PORTATIL-HP 440 G7, I7-10510U, WIN10P, 8GB, SSD 512GB,	30/09/2020	ac
COMPUTADOR PORTATIL-HP 440 G7, I7-10510U, WIN10P, 8GB, SSD 512GB,	30/09/2020	ac
"COMPUTADOR PORTATIL-"HP PROBOOK 440 G7, INTEL® I5-10210U WINDOWS® 10	30/09/2020	ac
"COMPUTADOR PORTATIL-"HP 245G7 PROCESADOR RYZEN 5-3500U 14, MEMORIA 4GB	30/09/2020	ac
IMPRESORA -LASERJET	26/08/2015	ac
IMPRESORA -DESK JET	26/08/2015	ac
LICENCIA-SOFTWARE FINANCIERO IAS SOLUTION SYSTEMS	30/11/2020	ac
LICENCIA-WINDOWS PRO 10 X64 BITS	30/09/2020	ac
LICENCIA-WINDOWS PRO 10 X64 BITS	30/09/2020	ac
LICENCIA-WINDOWS PRO 10 X64 BITS	30/09/2020	ac
LICENCIA-WORD-EXCEL-POWER POINT- NOTE-DRIVELICENCIAMIENTO OFFICE DE ESCRITORIO	17/11/2020	ac
LICENCIA-WORD-EXCEL-POWER POINT- NOTE-DRIVELICENCIAMIENTO OFFICE DE ESCRITORIO	17/11/2020	ac
LICENCIA-WORD-EXCEL-POWER POINT- NOTE-DRIVELICENCIAMIENTO OFFICE DE ESCRITORIO	17/11/2020	ac
LICENCIA-LICENCIAMIENTO OFFICE CORREOS ELECTRONICOS ALMACENAMIENTO WEB	30/07/2020	ac
LICENCIA-WORD-EXCEL-POWER POINT- NOTE-DRIVELICENCIAMIENTO OFFICE DE ESCRITORIO	17/11/2020	ac
"LICENCIA-AutoCAD LT 2021	30/09/2020	ac
"LICENCIA-AutoCAD LT 2021	30/09/2020	ac

 Promotora Energética del Centro	PLAN ESTRATÉGICO DE TECNOLOGÍAS DE INFORMACIÓN Y COMUNICACIÓN	CÓDIGO: GA-MN-003
		VERSION: 001
		FECHA: 30-09-2022

"MONITOR-""SAMSUNG TAMAÑO PANTALLA: 27""CURVO	30/09/2020	ac
"MONITOR-""SAMSUNG TAMAÑO PANTALLA: 27""CURVO	30/09/2020	ac
"MONITOR-""SAMSUNG TAMAÑO PANTALLA: 27""CURVO	30/09/2020	ac
"MONITOR-""SAMSUNG TAMAÑO PANTALLA: 27	30/09/2020	ac
"DICO DURO-DISCO SSD PCI-E 3.0 M.2 2280 256GB N1000/256GB 2000MB/S	30/09/2020	ac
DISCO DURO -DISCO SSD M.2 2280 256GB (SE DEBE RETIRAR EL DISCO MECÁNICO)	30/09/2020	ac
DISCO DURO -EXTERNO	26/08/2015	ac
DISCO DURO -EXTERNO	26/08/2015	ac
DISCO DURO -EXTERNO	26/08/2015	ac
DISCO DURO -DISCO SSD M.2 2280 256GB (SE DEBE RETIRAR EL DISCO MECÁNICO)	30/09/2020	ac
MEMORIA RAM-OPCIONAL, MEMORIA RAM ADICIONAL 8 PARA SUBIR LA MAQUINA A 16GB	30/09/2020	ac
MEMORIA -RAM ADICIONAL 4 GB	30/09/2020	ac
"GPS -SPECTRA MOBILE MAPPER 50	30/09/2020	ac

A continuación, está la cantidad de equipos asignados por dependencia:

DEPENDENCIA	CANTIDAD
GERENTE	3
TECNICA	8
FINANCIERA	1
JURIDICA SEC-GENERAL	2
AUXILIAR ADMIN	1
TOTAL	15

Así mismo se cuenta con dos (2) impresoras de trabajo flujo alto conectados a la red con las cuales se supe las necesidades de toda la empresa.

 Promotora Energética del Centro	PLAN ESTRATÉGICO DE TECNOLOGÍAS DE INFORMACIÓN Y COMUNICACIÓN	CÓDIGO: GA-MN-003
		VERSION: 001
		FECHA: 30-09-2022

7.6 Red de datos

La entidad esta comunicada por una red de área local o por sus siglas en ingles L.A.N. Dicha red comunica la oficina 1004 del Edificio Pranha ubicado en la cra 23c numero 62-72 de Manizales) con un RACK (gabinete de dispositivos de red) central ubicado en la misma oficina

Para la interconexión de los equipos de cómputo con el “servidor central” de la empresa se cuenta con un cableado estructurado con cable UTP certificado, y categoría 6 con topología de red en estrella extendida, para esto se utilizan un swich de red 10-100-1000 gb, los cuales se intercomunican con el equipos servidor, para almacenamiento de datos, extracción de datos, , verificación de políticas de almacenamiento, etc.



Una topología de red en estrella extendida hace todo el proceso de centralización necesario y requerido por las necesidades de la empresa y a su vez minimizando los riesgos que conlleva una topología de red en estrella, ya que al centralizar todo el tráfico de la red en un solo dispositivo en el momento en que este deje de funcionar todas las comunicaciones externas queda paralizados, pero continuara trabajando la red interna.

Se cuenta con trece (13) puntos de red que están configurados en un (1) switch.

 Promotora Energética del Centro	PLAN ESTRATÉGICO DE TECNOLOGÍAS DE INFORMACIÓN Y COMUNICACIÓN	CÓDIGO: GA-MN-003
		VERSION: 001
		FECHA: 30-09-2022

7.6.1 Equipos de regulación de energía

Igualmente se cuenta con una UPS marca power modelo Smart-UPS 2200 la cual nos proporciona una autonomía de treinta minutos, tiempo suficiente para que se coloque en operación la planta eléctrica de la propiedad Horizontal. La UPS nos cubre los equipos que están instalados y conectados en la oficina.



UPS.

7.6.2 Servicios de Internet

La promotora cuenta actualmente con el servicio de internet en un canal de banca ancha gpon de 200 MB

- Los equipos de escritorio se tienen instalado como herramienta de trabajo ofimática Microsoft office 365 con la cual los usuarios pueden cumplir sus funciones administrativas en la generación de informes ya sea con Excel o Word y el uso del PowerPoint.
- Como antivirus se cuenta con el Windows defender, se cuenta con licencia para sesenta (12) equipos.
- El Sistema financiero que se tiene es el ERP Solutions Systems el cual está desarrollado para sistema operativo Linux y está en el manejador de Bases de datos Oracle.

Se cuenta con los módulos de presupuesto, contabilidad, tesorería, , inventarios, nomina, , cartera, , NIIF. El ERP con todos sus módulos que lo componen están integrados lo que le permite a la entidad agilidad, confiabilidad e integridad en la información que se trata en cada proceso.

Como herramienta de control y seguridad el ERP cuenta con un módulo de Auditoria el cual permite realizar monitoreo sobre tramites, logs sobre consulta de información, monitoreo

 Promotora Energética del Centro	PLAN ESTRATÉGICO DE TECNOLOGÍAS DE INFORMACIÓN Y COMUNICACIÓN	CÓDIGO: GA-MN-003
		VERSION: 001
		FECHA: 30-09-2022

sobre cambios de propiedades de elementos, generación de alertas vía correo de cambios y de los monitoreos realizados.



Adicional a este módulo de auditoria se cuentan con las funciones de manejador de bases de datos ORACLE que es considera una de los mejores manejadores de bases de datos del mercado y es un herramienta robusta, moderna y flexible para el manejo eficiente de los datos.

La Promotora Energética del Centro consolidará su Estrategia de uso y apropiación de TI a través de la definición de responsabilidades, la definición de la oportunidad de las acciones, la implementación de acciones alineadas consecuentemente con el marco estratégico y al marco estratégico, y el monitoreo y el análisis para su mejoramiento continuo.

Partiendo del diagnóstico de la situación actual, la entidad se encargará de analizar los indicadores de los procesos de formación y los proyectos del dominio de Uso y Apropiación TIC y con este balance procederá a coordinar la revisión de grupos de interés, incentivos, habilidades requeridas, así como la identificación de nuevos agentes y necesidades. En todo caso la estrategia planteada considerará permanentemente las siguientes actividades e instrumentos.

David Antonio Muriel Asesor de Sistemas ELABORÓ
--